

# ふくし

福祉コミュニティ情報紙

Vol.65

平成16年10月



編集・発行

社会福祉法人  
名古屋市昭和区社会福祉協議会

会長 浅井 昌 則

名古屋市昭和区御器所三丁目18番1号 TEL 884-5511 FAX 883-2231



【昨年の街頭募金の様子】

もくじ

「地域福祉活動計画」のツボのツボ……………	1
高齢者福祉なんでも相談所……………	2
ご協力ください！赤い羽根共同募金……………	3・4
子育て情報ステーション……………	5・6
あなたのまちのボランティアホットニュース…	7

回覧

# 「地域福祉活動計画」のツボのツボ



～「地域福祉活動計画」って何だろう？～

前回の広報紙でお知らせしましたように、昨年3月から住民の皆さん(注1)と検討を重ねてきました昭和区社会福祉協議会の「地域福祉活動計画」がまとまり、「計画書」及び計画の「概要版」の冊子ができあがりしました。

しかし、「地域福祉活動計画」と聞くと、なんだか難しそうなお計画だなあ～と思われるのではないのでしょうか？このコーナーではそんな声にお応えし、計画についてわかりやすくご紹介したいと思います。題して「地域福祉活動計画」のツボのツボ。

「地域福祉活動計画」が区民の皆さんにお披露目されました！

平成16年7月27日、昭和区役所講堂で地域福祉講演会を開催しました。策定委員長後藤卓郎氏による活動計画の概要説明に引き続き「老いの風景」の執筆者、渡辺哲雄氏の講演も行いました。



地域福祉講演会の様子

## ツボ1 住民皆さんの計画である！

「地域福祉」を住民の皆さんと昭和区社会福祉協議会と一緒に進めるための5ヶ年計画です。この計画は住民の皆さん(注1)とのたび重なる検討により作られました。

注1 公募による作業部会委員

## ツボ2 “ふれあいと支えあいのまち”を目指した計画である！

この計画は、地域で生活する住民の皆さんが安心していきいきと暮らすことができる“ふれあいと支えあいのまち・昭和区”の実現を目指したものです。

## ツボ3 6つの基本計画をもとに“ふれあいと支えあいのまち”を目指す！

“ふれあいと支えあいのまち”を目指すため、現状や福祉課題をもとに6つの基本となる指針(=基本計画)を設定しました。

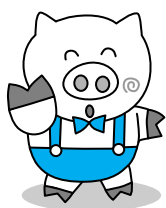


### ★6つの基本計画

- 1 安心と安全のまちづくり
- 2 環境と心のバリアフリー
- 3 いつでも、誰でも、気軽に集まることができる「たまり場」づくり
- 4 情報の収集・発信と受信
- 5 マンパワーの育成・確保
- 6 社会福祉協議会の強化・発展

次号は6つの基本計画をさらに詳しくご紹介しま～す！！

この「地域福祉活動計画」を見たいと思った方、さしあげますのでぜひ本会までご連絡ください。



みなさんお元気ですか？  
**高齢者福祉なんでも相談所**  
 (在宅介護支援センター)です



～なんでも相談所のある一日～

午前10:00

昨日電話があったAさん宅訪問。配食サービスについて説明。申込のお手伝いをします。

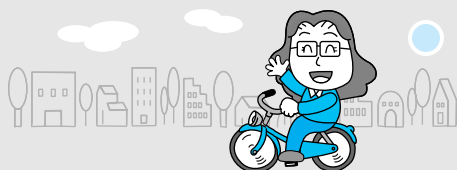
ひとり暮らしで  
 腰が痛くて思うように  
 食事の準備が  
 できません。

弁当の配達と一緒に  
 お元気かどうかを  
 確認する「自立支援  
 配食サービス」が  
 ご利用できますよ。



午前11:00

「ひまわりの家 ふれあい・いきいきサロン」に伺って、健康に関するお話をします。



「ひまわりの家 ふれあい・いきいきサロン」は、月2回(第2・4火曜日)の10:00~14:00、円上町の西福寺で、近くのお年寄りが集まって、一緒に歌を歌ったりボランティアさん手作りのお昼ごはんを食べながら、おしゃべりしたりしています。

午後2:00

民生委員さんから相談のあったBさん宅訪問。お話を伺ったうえで、必要なサービスや介護保険などのご紹介をします。

85歳のご主人が  
 82歳の寝たきりの奥さんを  
 一人で介護されています。  
 最近ご主人が疲れて  
 いるご様子です。

それは心配ですね。  
 一度様子を見に  
 伺いましょう。



午後4:00

事務所に戻ると、病院のケースワーカーさんからの電話です。

近々退院される  
 方がいます。ひとり  
 暮らしで近くに身寄り  
 がありません。自宅に  
 帰ってからのことを  
 相談したいのですが。

では病院に伺って  
 ご本人さんとお話を  
 させていただきます  
 しましょう。



「高齢者福祉なんでも相談所」  
 (在宅介護支援センター)は...

高齢者やそのご家族が、住み慣れた地域で安心して生活していけるよう、保健・医療・福祉の関係機関と連携を取りながら、在宅介護に関する相談や福祉サービスの紹介などを行う総合窓口です。名古屋市から委託を受けて事業を行っています。介護の悩みやお困りのことなど、何でも気軽にご相談ください。

電話 884-5513 FAX 883-2231



# あなたの優しさが このまちの福祉を支えます



## 共同募金運動とは？

日本での共同募金運動は、民間社会福祉事業を資金的に支える仕組みとして、1947年（昭和22年）に誕生しました。翌年の第2回目の運動からは、シンボルとして「赤い羽根」が登場、以来地域での身近な福祉活動としてたくさんの方々に支えられ、毎年全国一斉に運動が展開されてきました。

そして今年、58回目となる運動がスタート。皆様のご理解とご支援を心よりお願い申し上げます。



## 協力方法は？

共同募金は、一人ひとりにご協力いただくことを目指し、世帯のみでなく職場や学校、街頭など幅広くご協力を呼びかけています。その他にも・・・

### ★寄付金付赤い羽根図書カード

購入すれば一部が共同募金への寄付金となる図書カード（絵 いわさきちひろ）を1枚1,000円（500円分利用可）で窓口にて販売しています。

### ★「赤い羽根協力店」募集中

募金箱の設置やポスターの掲示にご協力いただける「赤い羽根協力店」を募集しています。



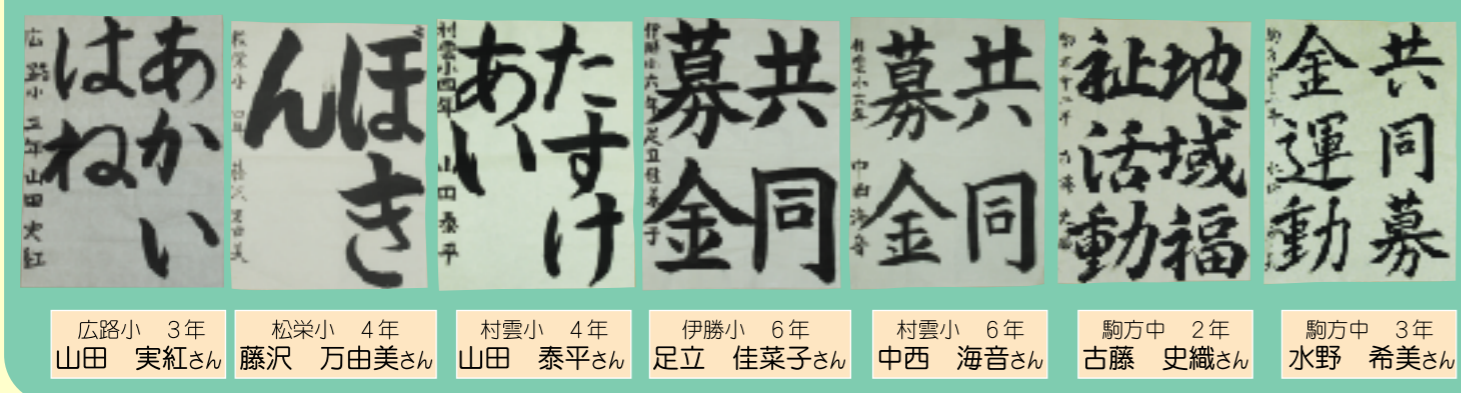
## 第56回 赤い羽根協賛 児童生徒作品コンクール

**ご協力ください**  
**赤い羽根共同募金**  
**10月1日～12月31日**

お問い合わせは…

昭和区共同募金委員会（昭和区社会福祉協議会内）  
TEL 884-5511 FAX 883-2231

本年も、区内の小中学生の皆さんから共同募金運動をテーマとした書道・ポスターを募集し、作品コンクールを実施しました。寄せられた作品の中から特賞受賞作品をご紹介します。





# 子育て情報ステーション

今回の情報ステーションでは、おかあさんたちに嬉しい子育てに関する情報満載でお届けします。

## 情報その1

### 子育て&子育て「にこにこサロン」に遊びに来てね

昭和区社会福祉協議会は、NPO法人わが家流子育て応援団ふりあんと協働して、おかあさんとお子さんが一緒にくつろぐことのできる場を提供しています。会員制ではありませんのでいつ来て頂いてもOKです。お散歩の帰りに、ちょっと立ち寄ってみませんか。いろいろおもちゃを準備してお待ちしています。

#### 子育て&子育て「にこにこサロン」の実施日

毎月 第1・3火曜日 10時30分～12時30分  
一回、一家族（お母さんとお子さんあわせて）200円



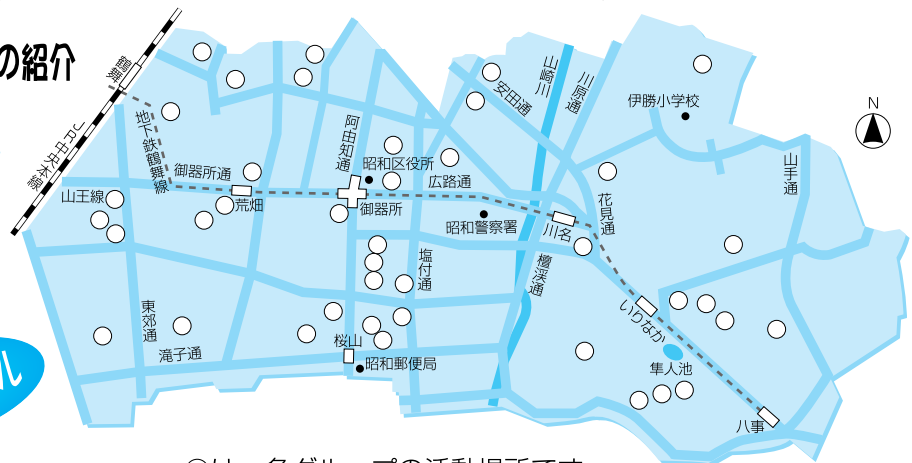
## 昭和区子育てグループマップ

### 学区別子育てグループ等の紹介

仲間づくり

親子交流

保育サークル



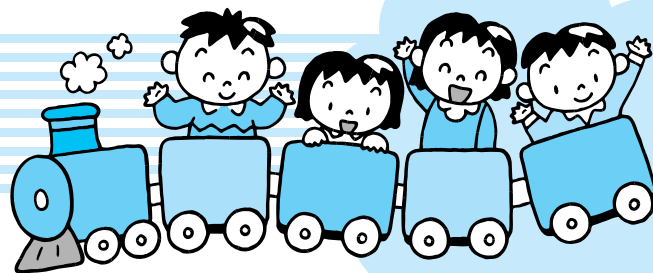
○は、各グループの活動場所です。

昭和保健所では「昭和区子育てグループマップ」を平成14年度から作成しています。今年度は改訂版を出しました。公園配置図も作成しましたので、皆さんのお友達作りのきっかけとして、ぜひご活用ください。グループマップや公園配置図は保健所5階の保健予防課に置いてありますので、どうぞお立ち寄りください。

また、子育てに困った時にはひとりで悩まないで、子育て総合相談窓口にご相談ください。

昭和保健所 子育て総合相談窓口  
(TEL 745-6030)





ご存知ですか？

## おもちゃライブラリー

～おもちゃを無料で貸出します～

「昭和区おもちゃライブラリー ポップ」では、地域の子どもたちが気に入ったおもちゃを選んで遊ぶことができる場を提供し、また、家でも楽しく遊べるようにおもちゃの貸出を行っています。ぜひ遊びにきてください！（見学可）

- 利用対象：すべての子ども
- 利用料：無料
- おもちゃ貸出：一人2点まで（無料）
- 開館日時：毎月第1日曜日・第3土曜日  
午後1時～3時30分
- 開館場所：桜山いこいの家  
昭和区下構町1-3



情報その1・その2についてのお問い合わせは・・・  
TEL 884-5511 FAX 883-2231

## 『昭和区子育て広場』のご案内

毎日の子育ての中で、育児に関する不安や悩みを持ったり、育児仲間を求めたりしているお父さんお母さんのために、昭和区の保育所が中心になって保育の専門家がいろいろなプログラムを用意してお待ちしています。親子で楽しいひとときをお過ごしください。昭和区の子育てパートナー（保育協会）がお手伝いします。



日 時 平成16年10月13日（水）  
AM10：00～PM12：00

場 所 昭和区役所 講堂（2階）

内 容 赤ちゃん・あそび・絵本コーナー  
手作りおもちゃの紹介、育児相談など

主 催 昭和区保育協会

問合せ先 昭和区役所児童係  
電話：735-3902 FAX：731-8900

あなたのまちの

# ボランティアホットニュース

## 企業も福祉に熱い視線を送っています！

平成16年8月6日株式会社八神製作所本社において、新入社員研修の一環として手話講座が行われました。講師は本会登録のボランティアグループ「手話サークル てむすび」です。

短い時間でしたが皆さん聴覚障害者と接し、手話や口話などのコミュニケーション手段を学ぶことができ、聴覚障害者に対する理解を深めることができました。



手話講座の様子

### あなたの会社でも“福祉”について学んでみませんか？

企業の研修等で“福祉”や“ボランティア”をテーマにした企画をする際はぜひご連絡ください。

## 学生さん必見!!



### ★学生ボランティアグループ誕生!!

名古屋柳城短期大学の学生5名がボランティアグループ「PON DE LIONS (ポン・デ・ライオンズ)」を結成しました。現在の活動内容は視覚障害者に対する買物介助です。まだまだボランティア初心者ですが、今後は子ども関係や障害者関係のボランティアにも取り組んでいきます。

### ★学生ボランティアさんを支援しま〜す

あなたの空いた時間をボランティア活動に生かしてみませんか？個人では不安という方はグループを作ったのボランティア活動もOK。少しでもボランティアに興味のある学生さん、ご連絡お待ちしております。

### ★お役立ち情報★

#### ～広報なごやの音訳テープをお貸しします～

朗読の会「しらかば」のご協力のもと、目の不自由な方へ「広報なごや昭和区版」を録音したカセットテープの貸出を行っています。ご希望の方はぜひご連絡ください。利用料は無料です。

至東別院 医療法人交正会 精治療病院 瑞雲保育園 龍興寺 鶴舞線荒畑駅 市バス荒畑 至御器所

至西別院 龍興寺 瑞雲保育園 天池閣 引接寺 昭和在宅サービスセンター 宗円寺 尾陽神社 醫光寺

①②③④ 地下鉄出入口 一方通行

社会福祉法人  
名古屋市昭和区社会福祉協議会  
〒466-0051 名古屋市昭和区御器所三丁目18番1号  
TEL 884-5511 FAX 883-2231

### 寄付のお礼

昭和区社会福祉協議会にご寄付いただきました皆様をご紹介します。

- ◇嶋田由紀 様
- ◇手話サークル てむすび 様
- ◇さくさくクラブ 様
- ◇名古屋ヤクルト販売株式会社 様

寄付金は、昭和区の社会福祉の推進に有効に活用させていただきます。ありがとうございました。



何をしてもいい季節になりました。興味を引く事はいくらでもあるのに、打ち込む事を「これ」と決めづらい。結構悩むものです。そういった時、気になる事について相談できる窓口があれば、とても便利。

もし、相談したい事があれば気軽に相談できる窓口。そういった社協であるよう、いつも心がけています。(S)