

こころんねっせ

第43号

2020年9月発行



マスコットキャラクター「こころん」



子どもの居場所として、
月～土(不定休・日祝休み)
9時半～18時まで
ご利用できます。

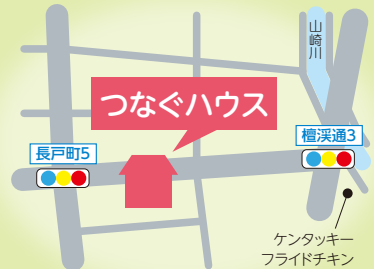


フリースペース・つなぐハウス

コロナに負けないつながりづくりへ

『つなぐハウス』は昭和区内で子ども食堂の活動を行ってきた一般社団法人「つなぐ子ども未来」が、子どもを含む多くの人の第3の居場所になるようにという思いを込めて、誰もが利用できるフリースペースとして今年2月にオープンしました。開設以降新型コロナウイルスの感染拡大が懸念され、地域のいろいろな事業が中止、縮小される中、つなぐハウスではコロナ禍でもできることはないかと考えて、新たにフードパントリー(食糧支援)の事業を展開しています。寄付された食糧を必要な方にお渡ししているほか、新型コロナウイルスにより生活困窮に陥ったご家庭などを対象に低価格のお弁当を販売しています。

「このような活動を通じて行政や地域の役員さんや活動者、福祉施設、学校関係者などとつながることで支援の広がりを感じています。」(代表:安藤綾乃さん)



ケンタッキー
フライドチキン

詳しくは、下記までお問い合わせください。

連絡先 一般社団法人 つなぐ子ども未来 安藤まで

住所 昭和区长戸町5-46 **電話** 090-3953-2561

HP <http://tunagu-kodomo-mirai.com/> **メール** tunagu.mirai@outlook.jp **LINE ID** @388atpcq

Facebook 「一般社団法人 つなぐ子ども未来」 <https://www.facebook.com/tunagu.kodomo.mirai/>

Instagram 「つなぐこども未来」 [tunagu.kodomo.mirai](https://www.instagram.com/tunagu.kodomo.mirai) ※新型コロナウイルス感染症対策のため変更になる場合があります。

LINE公式アカウントや
Facebookに
是非ご登録ください



寄付のお礼

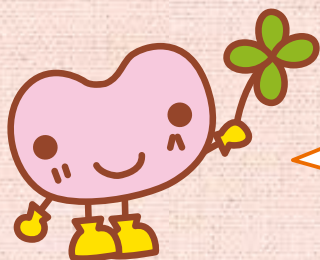
(2020年8月5日現在)

次の方々から本会へのご寄付をいただきました。寄付金は昭和区の社会福祉の推進に有効に活用させていただきます。マスクは本会を通じて施設などに配布させていただきました。ありがとうございました。

- 名古屋ヤクルト販売(株)様
- 名古屋昭和ロータリークラブ様
- ふじさわ接骨院様
- NGO国際佛光教会 名古屋協会様
- ベストフレンド様
- はつらつクラブ様
- 昭和鯉城パソコンクラブ様
- 佐野 靖子様
- 大畑 領治様
- 稲垣 靖子様 (順不同)



学区社会福祉協議会 リレー報告



学区社会福祉協議会は、全ての住民が安心して暮らすことができる福祉のまちを、住民が主体となって地域総ぐるみで推進することを目的とした団体で小学校区を単位として設置されています。

このコーナーでは、昭和区内の学区社会福祉協議会の活動を順番にご紹介していきます。

白金学区 白金学区のみなさん、お困りごとはありませんか？

今回は白金学区社会福祉協議会の事業の一つである地域支えあい事業(事業の詳細はP3を参照)の学区相談窓口の紹介です。今年は新型コロナウイルス感染症の影響もありましたが、6月より通常どおり相談を受け付けています。

学区相談窓口の 相談員の紹介

左から

大関 由衛さん
水野 繁孝さん
藤田 源城さん
坂口 勝彦さん
伊藤 斉さん



日時 毎週火・木曜日 9時30分～12時

連絡先 相談専用 090-6675-5918 白金コミュニティセンター 052-881-7727

白金コミュニティセンター内にて相談受付中! 電話でのご相談もお待ちしております。

こんなご相談をいただきました(令和元年度対応例)

- 庭木の枝切り ●ごみ出しの手伝い
- ポイントカードの処分方法 ●倉庫ガラス戸の補強
- 草むしり ●ハンガーラックの組み立て
- 蛍光灯の取り換え等

※対応できない場合については、業者や関係機関の紹介をしています。



庭木の枝切りの様子



小さな悩みごとから大きな困りごとまで何でもお待ちしております。お気軽に窓口までご相談くださいね!



一緒に活動してくださる方も募集しています! わたしたちと地域の困りごとを解決しましょう。



知っていますか? ~地域ささえあい事業~

■地域支えあい事業とは

生活の中の「ちょっとした困りごと」を地域のボランティアさんが解決に向けてお手伝いする取り組みです。

現在、昭和区では7学区がこの事業に取り組んでいます。

1人ではできない、誰かの助けがほしい方、どんなことでもまずはお気軽にご相談ください。

**例えば
こんなこと...**

- 電球交換
- ごみ出し(粗大ごみの搬出)
- 買い物の付き添い
- 庭木の枝切り
- 話し相手
- 介護、育児等の相談
- ご近所で困っている人を見かけた など

※各学区によって、お手伝いできることは様々です。一度、お住まいの学区の窓口へご相談ください。



各学区の相談窓口

| 学区名 | 受付曜日・時間 | | 開設場所 | 連絡先 |
|-----|---------|--------------|------------------------------|---------------|
| 滝川 | 毎週水曜日 | 午後1時から4時 | 滝川コミュニティセンター (川名山町46-4) | 090-6675-6071 |
| | 毎週木曜日 | 午前9時から12時 | | |
| 川原 | 毎週火曜日 | 午前9時から12時 | 川原コミュニティセンター (向山町1-52-2) | 080-4840-0635 |
| | 毎週木曜日 | | | |
| 松栄 | 毎週水曜日 | 午後1時から4時 | 松栄コミュニティセンター (菊園町1-12) | 090-6675-6012 |
| | 毎週金曜日 | | | |
| 御器所 | 毎週火曜日 | 午後1時から4時 | 御器所コミュニティセンター (紅梅町2-15-2) | 080-9115-3350 |
| | 毎週金曜日 | 午前9時から12時 | | |
| 吹上 | 毎週火曜日 | 午前9時から12時 | 吹上コミュニティセンター (鶴羽町1-9-1) | 080-9480-0163 |
| | 毎週金曜日 | 午後1時から4時 | | |
| 村雲 | 毎週水曜日 | 午前9時から12時 | 村雲会館 (村雲町15-7) | 080-9494-9683 |
| | 毎週木曜日 | | | |
| 白金 | 毎週火曜日 | 午前9時30分から12時 | 白金コミュニティセンター (白金一丁目20-18) | 090-6675-5918 |
| | 毎週木曜日 | | | |

※地域支えあい事業を実施していない学区の方は、昭和区社会福祉協議会(P6)まで、ご相談下さい。

家具固定事業のご案内 ～地震に備えて屋内を安全にしましょう～

防災上固定の必要がある家具に転倒防止金具や器具などを取り付けます。 (標準金具で取り付けられる家具は3点まで無料)

費用 無料

対象世帯

昭和区にお住まいの65歳以上でひとり暮らしの方、高齢者のみでお暮らしの方、障害がある方のいる世帯、その他必要と認められる方

※これまでに本会の家具固定事業を利用したことがない方



お申し込み、お問い合わせは、P6の昭和区社会福祉協議会まで

注意事項

- 作業は家具固定のできるボランティア※1が行います
- 事前調査を行います(調査時、作業時は家主の立ち合いをお願いします)
- 借家、賃貸住宅は貸主の許可が必要です
- 新型コロナウイルス感染症予防対策の上実施しますが、施工時には換気などのご協力をお願いします。
- 新型コロナウイルス感染症の流行状況によって、事業を中止する場合があります。

※1 なごや防災ボランティアネットワーク昭和(略ボラネット昭和)のメンバーが本事業を受託して実施します。ボラネット昭和では、防災に関するご相談もお受けしています。

白金児童館から

コロナ禍にある子どもの順応性

名古屋市内の児童館は、新型コロナウイルス感染症拡大防止のため、令和2年3月2日から子どもたちの居場所提供(自由来館)は休止しました。

児童館が再開した6月。久しぶりに会う子どもは大きくなっていて、改めて期間の長さには驚きました。学校が再開した当初は、低学年の子どもから、「授業がたくさんあるから疲れる」という発言や、留守家庭児童クラブ(学童保育)の子どもが眠くなってしまうなど、体力面のしんどさを感じました。空間を怖いという子、甘えてくる子も増えたので、精神的な不安定さもあったのかもしれない。

しかしながら、子どもの順応性の高さはすばらしく、あっという間に以前の様子に。それどころか、マスクを忘れたからと口元をシャツで押さえている子や、子ども同士で「マスクをはめて」と注意しあう場面も見られるようになりました。

ドッジボールなどのボール遊びは、密集・密接を伴う運動であるため、実施することができなくなりました。これまで毎日のようにドッジボールをしていた子どもは、「ずっとドッジボールをしていないよ」と残念そうに言います。しかし、これまでやったことのないパズルに挑戦したり、音楽に合わせてダンスしたり、と新しい楽しみ方を見つけています。

コロナ禍にあって、新しい環境に合うよう行動や意識を変えている大人からすると、子どもは自然体に見えます。けれど、子どもには自分では気づかない頑張りや葛藤があると思います。子どもの変化に注視して向き合っていければと思います。



令和元年度 収支決算

収入 275,095 千円(100%)

| | | | |
|-----------|-------|-----------|------|
| 受託金収入 | 29.2% | 負担金収入 | 1.1% |
| 介護保険収入 | 23.4% | 施設整備等収入 | 1.9% |
| 補助金・助成金収入 | 17.0% | 会費・寄付金収入 | 1.3% |
| 前年度繰越金 | 12.6% | 事業収入 | 0.4% |
| 共同募金配分金収入 | 4.5% | その他収入 | 0.2% |
| その他活動収入 | 8.2% | 受取利息配当金収入 | 0.2% |

支出 275,095 千円(100%)

| | | | |
|--------------|-------|---------------|------|
| デイサービスセンター事業 | 35.0% | 助成事業(共同募金含む) | 3.9% |
| 福祉会館事業 | 14.7% | 在宅サービスセンター関係費 | 1.5% |
| 児童館事業 | 13.0% | はつらつ長寿推進事業 | 3.4% |
| 人件費 | 12.7% | 広報費 | 0.2% |
| 地域福祉推進事業 | 6.1% | 次年度繰越金 | 9.5% |



今回紹介する活動は、桜花学園高等学校インターアクトクラブのみなさんの活動です。顧問の河合保昌先生、インターアクトクラブの北原有紗さん、上田紗瑚さんにお話を聞きました。

Q 活動のきっかけは？

A 桜花学園高等学校インターアクトクラブは、平成7年に設立しました。阪神淡路大震災支援活動をきっかけにボランティア活動が世の中に広まった際、高校生にもできることはないかとの思いで発足しました。



Q 活動内容は？

A 平日は火・水・金曜日に活動をしており、土・日曜日にボランティア活動へと出かけています。幼児から高齢者の方まで楽しんでいただけるように手話教室で学習をしたり、ハンドベルや手遊び、踊りやマジックまで幅広い活動をしています。ボランティア活動の依頼は、顧問の河合先生へ連絡していただければ大丈夫です。

Q ボランティア活動をしてみてどうですか？

A 積極的にコミュニケーションを取れるようになりました。また、「幸せを届けたい」と思って活動をしているので、笑顔で活動することを心がけています。(北原さん)

施設の方や地域の方と関わる機会が増え、いろいろなことを知る機会になっています。活動中はゆっくり話すことや、楽しんで参加してもらえよう意識しています。(上田さん)

Q 読者の方に一言！

A ボランティア活動を通して、いろんな方とのつながりができました。ぜひみなさんもボランティア活動に参加してみてください。(北原さん)

困ったことがあれば頼ってほしいと思っています。いつでも相談してください。(上田さん)



今回お話をうかがったお2人
(左 北原さん、右 上田さん)

こころクイズ

方陣

Q. 方陣とは縦横斜め、それぞれの数字の和が等しくなるように並べたもので、右の図は3方陣の例です。

| | | |
|---|---|---|
| 6 | 1 | 8 |
| 7 | 5 | 3 |
| 2 | 9 | 4 |

Q. 右の図の4方陣のそれぞれの数字の和が等しくなるよう空欄に入る数字を考えてください。

| | | | |
|----|----|----|----|
| 1 | | | 4 |
| | 6 | 7 | |
| | 10 | 11 | |
| 13 | | | 16 |

ご応募いただいた方の中から、抽選で3名の方に図書券を差し上げます。ハガキかFAXにクイズの答え、氏名、住所、今月号のご感想をご記入の上、昭和区社会福祉協議会までお送りください。締切は令和2年9月30日必着。当選者の発表は図書券の発送をもってかえさせていただきます。

2020 おれの“おやし塾”

～地域で家でいきいきおやじに!～

| 日 程 | 内 容 | 参加費 |
|------------------------|--|------|
| ① 9月5日(土)10:30～12:00 | おやじの料理講座 | 500円 |
| ② 9月26日(土)13:30～15:00 | 焼酎飲み比べ | 500円 |
| ③ 10月16日(金)13:30～15:00 | 苔玉づくり | 500円 |
| ④ 11月11日(水)13:30～15:00 | 運動(筋トレ)と健康寿命 | 無料 |
| 会 場 | ①③④…昭和区社会福祉協議会 2階 (昭和区御所3-18-1) ②……………知多繁イベントルーム (昭和区池端町2-43) | |

※新型コロナウイルス感染症対策のため、講座内容が中止または変更になる場合があります。

おれと一緒に
いきいきおやしだ!



参加対象・お申込み

- 昭和区と周辺の区に在住・在勤の男性
- 先着順(各回ごとの定員あり)
- 4つのテーマの中から好きな講座にご参加ください
- お申込みは、昭和区社会福祉協議会まで



編集委員からのひと言

- コロナウイルスによる自粛ムードがまん延していますが、頑張りましょう! N・H
- いろいろ大変なことがある昨今ですが、少しでも前向きに明るく過ごされますようお願いいたします。H・U
- ころんねっとの編集会議が再開できて、早くみんなに会いたいです。Y・T

旨いお酒をご提案の酒店

黒龍 菊姫 義侠

SINCE 1920 **知多繁**
ちたしげ

◎ 本格ワインセラー完備

昭和区池端町1-18 ☎052・841・1253

9:00-20:00 水休

<http://chitashige.co.jp>

「廃業・事業継承時などにもご相談ください!」

捨てるだけが整理じゃない!! 高価買取・無料査定

実家の片付け

手伝います!! 代表 神谷

茶道具・掛軸・絵画・刀剣 書道具・ライター・鉄道模型

切手・古銭・コイン・楽器

真鍮・ダイヤ カメラ・古い時計・万年筆・古酒

あなたのまよりの買取専門ショップ 売れる物・売れない物仕付けます!!

ベストフレンド 名古屋荒畑店

名古屋市中昭和区御所3丁目10-3
F.N.株式会社 ファン・チェアー 古美術昇華堂

昭和区社会福祉協議会 賛助会員

まずは一度 お気軽にお電話下さい!

営業時間/AM11:00～PM6:00(休業日/定休日/本曜日/臨時休業有)

☎0120-02-0781

出張買取受付中

名古屋荒畑店

広告募集

1枠1回5,000円(上記は2枠分)賛助会員は20%引 お問い合わせは下記まで

社会福祉法人名古屋市昭和区社会福祉協議会

ホームページ

昭和区社会福祉協議会 ホームページQRコード➡
<https://www.showaku-shakyo.jp/>



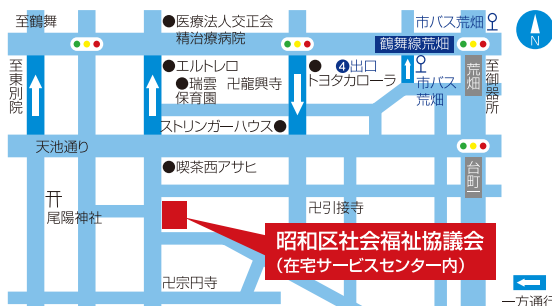
facebook
twitter

「もばいるころん」(昭和区情報)
昭和区のイベントや子育ての情報を掲載しています。

目の不自由な方へ、この情報誌「ころんねっと」を録音したCD・点字版の貸し出しを行っています。(無料)

編集・発行 社会福祉法人名古屋市昭和区社会福祉協議会

〒466-0051 名古屋市昭和区御所三丁目18-1
電話：884-5511 FAX：883-2231 E-mail：fukushi@showaku-shakyo.jp



交通のご案内

地下鉄：鶴舞線「荒畑」駅4番出口から徒歩5分
市バス：栄20系統「荒畑」下車
金山26系統・昭和巡回系統「御所四丁目」下車