

はなっつと

第52号

2023年11月発行



マスコットキャラクター「はなっつと」

第15回

赤い羽根チャリティ展覧会

会期

2023年10月10日(火)～12月22日(金) 日曜・祝日休み
9:00～17:00

会場

昭和区社会福祉協議会 2階 通路壁面ほか

今年で15回目を迎える赤い羽根チャリティ展覧会では、イラストレーターと障害のある作家の作品が出品されています。

みなさまお誘い合わせの上、ぜひお出かけください。なお、売り上げの一部は地域福祉貢献のために赤い羽根共同募金へ寄付させていただきます。

作品のチェック

赤い羽根チャリティ展覧会
ブログサイト『伝書鳩』

<https://akaihane-charity.blogspot.com/>



●出品者

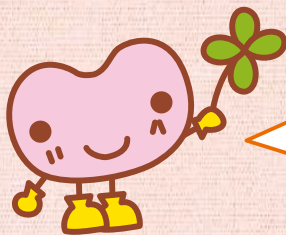
藍月リオン／彩桜／足立ゆうじ／安藤 シオン
いけだ ゆう／うろ²／塩谷 真代／ささかに
高谷 美妃／松井 あやか／山田 桂子
山田 有子／Yuka Yamamoto／横山 ミイ子

10月1日から赤い羽根共同募金運動が全国一斉にはじまりました!!

昨年度はみなさまのご協力により約720万円の募金が集まり、誠にありがとうございました。お寄せいただいた募金は愛知県共同募金会で取りまとめられたのち、募金額の約7割が昭和区へ配分されます。学区社会福祉協議会・子ども会・老人クラブ・女性会・障害者団体などが行う事業や、高齢者ふれあい給食事業や子育て支援事業など昭和区内の地域福祉活動に役立てられます。

詳しい使い道は赤い羽根データベース「はなっつと」で公開しています。<https://hanett.akaihane.or.jp/hanett/pub/home>

学区社会福祉協議会リレー報告



学区社会福祉協議会は、全ての住民が安心して暮らすことができる福祉のまちを、住民が主体となって地域総ぐるみで推進することを目的とした団体で小学校区を単位として設置されています。
このコーナーでは、昭和区内の学区社会福祉協議会の活動を順番にご紹介していきます。

白金学区

プラチナタイム開催しています！



地域支えあい事業の相談窓口開設時間に合わせて「プラチナタイム」(ふれあい・いきいきサロン)を開催しています。地域でのお茶の間、たまり場として交流ができるようにと令和4年5月より始めました。

おいしいコーヒー、紅茶、お茶、お菓子などを用意してお待ちしています！お気軽にお立ち寄りください。



地域支えあい事業とは

生活の中の「ちょっとした困りごと」を地域のボランティアさんが解決に向けてお手伝いする取り組みです。ひとりではできない、誰かの助けが欲しいなど、どんなことでもお気軽にご相談ください。現在昭和区では8学区がこの事業に取り組んでいます。

相談窓口

プラチナタイムも
同時開催中

日時 毎週火・木曜日 9:30～11:30
場所 白金コミュニティセンター 1F ロビー
連絡先 相談専用 TEL 090-6675-5918
白金コミュニティセンター TEL 052-881-7727



白金学区内 地域支えあい活動 ふれあい

参加対象は白金学区在住の方

プラチナサロン
(カラオケ)

毎月第1・3土曜日
13:30～15:00

わからん会
(健康体操)

毎週木曜日
10:00～11:30

おたっしや倶楽部
(麻雀)

毎週木曜日
13:00～17:00

囲碁の会
(囲碁・将棋・オセロ)

参加者募集中

チューリップの会
(子育てサロン)

原則第4金曜日
10:00～11:30
(学区外でもOK)

詳細は白金コミセンにお問い合わせをお願いします

ボランティア紹介 福祉クロストーク 第2回



今回は“昭和ポッチャひろめ隊”代表の山影雅広さんと、兄妹ユニット“えむあいW”の石原正教さんにお話を伺いました。

写真／(左)山影さん、(右)石原さん



山影さん

(みんなで歌おう会を終えて)お疲れ様でした!石原さんの演奏も歌もすごくよかったです!途中おもしろクイズも交えながら場を楽しませてくれていましたね。

石原さん

山影さんこそ、いつも吹上コミセンでポッチャの審判をしてくださって、サロンのみんなはとても信頼しています!山影さんのポッチャが楽しみで、高齢者が外出するきっかけになっていますね。山影さんがポッチャを始められたきっかけは何ですか?

山影さん

私は退職してから時間を持て余してパチンコ屋通いの毎日を過ごしていました。そんなある日、妻のすすめもあって高年大学の鯨城学園に入学することにしました。大学では地域のことを学んで、仲間もでき、卒業後はボランティアにも興味を持つようになりました。たまたま、どんな方でも一緒に楽しめるポッチャと出会い、今では子どもから高齢者まで、みんなにポッチャを楽しんでもらう活動を行っています。石原さんは何でこういったボランティアをされることになったのですか?

石原さん

私は子どもの頃からボーイスカウトや青少年赤十字の活動をしていて、奉仕活動というものは当たり前感じていました。退職して吹上学区のサロン井戸端のチラシにあった「お手伝い募集」を見て、身近な地域の方のために何かできないかと思って応募しました。会場の準備や駐輪場の整備、ポッチャの進行の手伝いなど、地域の方のためにできることを探してお手伝いしています。また、昔からギターの演奏が好きで、たまたま妹と一緒に演奏する機会をもらったところ好評だったため、社協さんの紹介で区内の色々なところで歌わせてもらうことになりました。

山影さん

私はトワイライトでポッチャを教えています、子ども達が“ポッチャの先生～!!”と手を振って迎えてくれる時は本当にやりがいを感じます。いつも子ども達の無邪気な笑顔を見ると、みんなのために何か自分のできることをやってあげたいと思います。ポッチャひろめ隊の活動の甲斐もあって、どの世代にもポッチャ人気が高まっています。最近は会場が狭く感じるほど参加人数が多くなってしまって、うれしい悲鳴といったところです。

石原さん

私はサロンのボランティアになってまだ1年ほどですが、自分が学区の仲間に入れてもらえたり、地域の役に立つことができたりしていると感じられ、とてもうれしいです。皆さんに楽しんでもらえるように演奏のレパートリーも増やしていきたいです。皆さんに喜んでいただけるよう、サポートすることを心掛けていければと思います。

ポッチャをやりたい方
一緒にプレイしましょう!!
(審判もOK)



ポッチャの審判の様子

サロンや地域の
イベント等に呼んで
ください!!



みんなで歌おう会の様子

第75回 赤い羽根協賛児童生徒作品コンクール審査結果

愛知県共同募金会名古屋市長賞

南山中一年
赤い羽根
募金
鵜飼 紗妃

南山中学校1年生
鵜飼 紗妃

書道の部



ポスターの部
駒方中学校3年生
村井 紬希

昭和区共同募金委員会

書道の部



広小三年
んぼき
おい田 莉子

広路小学校3年生
種田 莉子

御器所小四年
んぼき
船富 里空

御器所小学校4年生
船富 里空

たいすけ
あいら
滝川小四年
山田 光莉

滝川小学校4年生
山田 光莉

御器所小五年
や思い
他田 葵衣

御器所小学校5年生
他田 葵衣

松栄小六年
募共
金同
蛭澤 悠貴

松栄小学校6年生
蛭澤 悠貴

川名中三年
金共同募
運動
前林 美沙

川名中学校3年生
前林 美沙

昭和区共同募金委員会

ポスターの部



広路小学校2年生
小塚 麻由



川原小学校2年生
加藤 紗良



白金小学校3年生
木村 一心



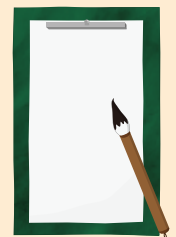
村雲小学校4年生
外尾 千秋



松栄小学校5年生
溝田 悠斗



川名中学校1年生
山本 莉乃



第5次 昭和区地域福祉活動計画の策定が始まりました!!

来年度からの5年間を活動期間とした第5次昭和区地域福祉活動計画の策定が5月29日からはじまりました。作業部会員が昭和区における現在の福祉課題などについて意見交換を行っています。約50名の作業部会員は4つのワーキンググループに分かれて、今後どんな昭和区にしたいかを検討中です。



つながり・ささえあい ワーキンググループ

メンバーはサロン運営者や地域支えあい事業のボランティアなど地域活動に携わっている方が参加しています。

現在、第5次計画では昭和区をつながりづくりを強め、安心安全な地域となるような方法を検討し、具体的な取り組みにつなげていこうという意見が出ています。



まなびあい ワーキンググループ

地域活動の中に”まなび”があるという観点から、地域でお互いのことを知り合える場や学校内外での福祉教育について検討するワーキンググループです。

地域住民の方や学校教育に関わりのある方、障害・福祉に携わる方など様々な方が参加しています。



まんなりこども ワーキンググループ

子どもに関わるネットワーク・活動を検討するワーキンググループです。地域住民の方と子育て支援の活動を行っている方が参加しています。子どもに関わる団体・機関のネットワークづくりや学齢期の子どもの居場所についてなどを検討していきます。



セーフティネット ワーキンググループ

メンバーは地域住民の方と、薬局、福祉施設、行政機関など昭和区内の多岐にわたる専門職が参加しています。

現在、第5次計画で何をやっていくかを話し合っています。今のところ、昭和区にある困りごとの事例を出し合い検討し、課題を抽出して具体的な取り組みにつなげていこうという意見が出ています。



「名古屋市高齢者の見守り支援事業」のご案内

高齢の方などが孤立しないよう、いきいき支援センターの見守り支援員が訪問や電話による見守りを行っています。65歳以上の一人暮らしの方、75歳以上のみの世帯の方が対象です。

困りごとや近況などについて伺い、必要なサービスへのつなぎ、地域との関わりづくりのお手伝いをします。



いきいきコール

高齢者の見守り支援事業の活動の一つとして、「いきいきコール」を実施しています。見守りが必要な方の安否確認や、孤立感解消のために、いきいき支援センター職員やボランティアが定期的に電話をかけて見守りを行っています。

お問い合わせ先

担当 伊勝、川原、滝川
学区 広路、八事

昭和区東部
いきいき支援センター
(滝川町33いりなかスクエア3階)

電話 052-861-9335
FAX 052-861-9336

担当 御器所、白金
学区 鶴舞、村雲

昭和区西部
いきいき支援センター
(御器所三丁目18-1)

電話 052-884-5513
FAX 052-883-2231

担当 松栄、吹上
学区

昭和区西部
いきいき支援センター分室
(阿由知通4丁目7 グローバル御器所2C)

電話 052-852-3355
FAX 052-852-3344

こころんクイズ

P3に登場した石原さんはクイズを考えるのが得意だそうです。今回は名古屋市16区のだじゃれクイズを教えてもらいました!

- ①何故か家に戻ってきてしまう区は?
- ②何でもお値打ちな区は?
- ③手探りで詰襟や背中の留め金を留めることができってしまう区は?

全問正解者の中から抽選で3名の方に図書カードを差し上げます。ハガキかFAX、またはメールにクイズの答え、住所、氏名、今月号のご感想をご記入のうえ、昭和区社会福祉協議会までお送りください。締切は令和5年11月30日必着。当選者の発表は図書カードの発送をもってかえさせていただきます。

こころんクイズ 51号 解答

- ①鶴舞 ②相談 ③困りごと



寄付のお礼

(2023年9月末現在)

次の方々から本会へご寄付いただきました。寄付金品は昭和区の地域福祉の推進に有効に活用させていただきます。ありがとうございます。

- 昭和鯉城パソコンクラブ 様
- 名古屋ヤクルト販売(株) 様
- 昭和区地域女性団体連絡協議会 様
- 株式会社中京銀行 様
- 橋本りょう子 様
- 明治安田生命保険相互会社 名古屋東支社 様
- 匿名22件 (順不同)



明治安田生命保険相互会社 名古屋東支社 様
「私の地元応援募金」寄付金贈呈式を行いました。

社会福祉法人名古屋市昭和区社会福祉協議会

〒466-0051 名古屋市昭和区御器所三丁目18-1
電話：884-5511 FAX：883-2231 E-mail：fukushi@showaku-shakyo.jp

ホームページ 昭和区社会福祉協議会 ホームページQRコード→
<https://www.showaku-shakyo.jp/>



目の不自由な方へ、この情報誌「こころんねっと」を録音したCD・点字版の貸し出しを行っています。(無料)

編集・発行 社会福祉法人名古屋市昭和区社会福祉協議会

交通のご案内 ■地下鉄：鶴舞線「荒畑」駅4番出口から徒歩5分 ■市バス：栄20系統「荒畑」下車、金山26系統・昭和巡回系統「御器所四丁目」下車

